

## 大学入学までの過ごし方



本資料は大学 Web サイトに電子版が掲載されています。  
本文中の URL などを参照する際には、そちらをご活用ください。



# 大学入学までの過ごし方



合格おめでとうございます。

一足早く進路の決まったみなさんに、これから入学までの過ごし方について、いくつかの提案をお届けします。

この小冊子「大学入学までの過ごし方」は、これから始まるみなさんの大学生活をより充実したものにするための手がかりを盛り込んだものです。

多くの人にとってこの時期は、高校生活最後の時期であるとともに、大学での新しい生活を始めるための準備期間でもあります。そして、実は、これから始まる大学での生活を左右する重要な時期でもあるのです。各学部で入学までに学習する内容が定められていますが、本小冊子では、この時期にみなさんが有意義な時間を過ごせるように、各学部共通の課題である情報・英語・知的生活を中心に説明します。学習カレンダーを参考に計画的に学習を進めてください。また、大学入学共通テストの受験も課しています。高校の学習の復習も腰を据えて行っておいてください。今という時は二度とありませんので、高校生活を大事にしながらこの大切な時間の過ごし方を考えてみましょう。

## 目次

ご挨拶、目次	P.1
I. 大学入学までの準備学習・事前提出課題	P.2
学習カレンダー	P.3-4
II. コンピュータを使ってみよう！	P.5-6
III. YCU 英語教育について	
1. スタートアップ講座	P.7
2. TOEFL-ITP 試験 I (2/14)	P.7
3. TOEFL-ITP 試験 II (4/1)	P.8
4. PE 入学時の単位認定について	P.8
5. PE 単位修得後の英語学習について	P.9
IV. 学術情報センター(図書館)の利用について	P.10
V. 知的生活のすすめ ～読書をしよう！～	P.11
VI. 知的生活のすすめ ～新聞を読んでみよう！～	P.12
VII. 知的生活のすすめ ～本物に触れてみよう！～	P.13-14

## I. 大学入学までの準備学習・事前提出課題

大学に入学するまでに、皆さんに学習していただきたいことや事前に提出していただく課題があります。全学部で共通のものに加えて、各学部での学習課題がありますので、各自確認をしてください。

### ■全学部共通

- ・『情報リテラシー』事前学習課題（本紙 p.5-6）

### ■各学部別学習課題…それぞれの学部で課題が異なりますので別紙を確認してください。

- ・大学入学共通テストの受験（別紙）
- ・課題図書レポート（別紙）
- ・TOEFL-ITP 試験の受験（本紙 p.7-8）

詳細については、同封された別紙資料および下記の HP に記載がありますので、内容をよく確認してください。

<https://www.yokohama-cu.ac.jp/academics/core/prep/index.html>

横浜市立大学＞学部・大学院＞YCU の教養教育＞入学者へのお知らせ・入学前教育



各種課題は必ず締め切りまでに提出するようにしてください。

# 【学習カレンダー】

■ 全学部対象の英語学習については、P.7-9を参照ください。

## 12月

日	月	火	水	木	金	土
	1	2	3	4	5	6
7	8	9	10	11	12	13
14	15	16	17	18	19	20
21	22	23	24	25	26	27
入学前の「情報リテラシー」実力テスト(1)解答期間 2025年12月23日~31日						
28	29	30	31			



英語学習は日々の積み重ねが重要です。  
少しずつでもよいので毎日の学習時間を確保しましょう。

## 1月

日	月	火	水	木	金	土
				1	2	3
4	5	6	7	8	9	10
	■スタートアップ講座申込締切(13:00)					
11	12	13	14	15	16	17
						大学入学 共通テスト
18	19	20	21	22	23	24
大学入学 共通テスト						
25	26	27	28	29	30	31

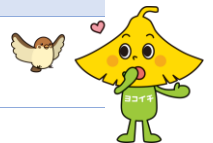


## 2 月

日	月	火	水	木	金	土
1	2	3	4	5	6	7
8	9	10	11	12	13	14
15	16	17	18	19	20	21
22	23	24	25	26	27	28

■TOEFL 試験(有料・要申込)

※2 月開催の TOEFL 試験は事前申し込み制です。詳細は英語教育のご案内を参照ください。



## 3 月-4 月

日	月	火	水	木	金	土
1	2	3	4	5	6	7
8	9	10	11	12	13	14
15	16	17	18	19	20	21
22	23	24	25	26	27	28
入学前の「情報リテラシー」実力テスト(2)解答期間 2026 年 3 月 24 日~31 日						
29	30	31	4/1	4/2	詳細なスケジュールは、別紙資料や大学 Web サイトをご参照ください。	

●理数マスター育成プログラム説明会

■スタートアップ講座  
受講締切

■TOEFL 試験(全入学生  
受験必須)

4/6(月) 入学式  
4/10(金) 授業開始

※Practical English 入学時の単位認定については、英語教育のご案内を確認の上、期限内に申請ください。

### 【全学部生】

4/1(水)に TOEFL-ITP 試験があります。

### 【理学部生・データサイエンス学部生】

3/10(火)に理数マスターの説明会が予定されています。詳細は同封の資料を参照ください。

**良いスタートダッシュを切れるよう、準備を怠らずに！**

## Ⅱ.コンピュータを使ってみよう！

大学では、これまでと比べ、コンピュータを使う機会が大幅に増えます。一部で実施される遠隔授業や、事務室からのお知らせ、授業の履修申請・成績確認など、ほとんどのサービスがインターネットを使うことを前提としています。文書作成ソフトによるレポート作成、表計算ソフトを用いたデータの集計やグラフ化、プレゼンテーションソフトを用いた発表など、日々の学習活動にも必須の道具となります。また、扱う情報量が増えることで、スマートフォンやタブレットではこなさきれなくなりますから、入学前にパソコン（PC）を準備し、キーボードやマウスの使い方にも慣れておくことが大事です。入学前に準備すべきPCの推奨スペック等につきましては、別紙をご参照ください。

「情報リテラシー」の授業では、コンピュータの特性・情報の成り立ち・社会とのつながりなどの理論面・倫理面についても重視して指導していきますので、高校の「情報Ⅰ」の教科書・参考書でひととおり復習しておきましょう。また、コンピュータは、情報との接し方（調べ方・読み方・整え方・表し方）をサポートしてくれる道具ですが、それも使う人の基礎的な力があればこそ、です。そもそもの「読解力」「表現力」のスキルを高めるための参考図書を、下記の表を参考に探して読んでおきましょう。



復習の程度や読解力を自己評価できるように、入学までの期間を利用して、大学入学共通テスト相当の問題の解答、文部科学省のWebサイトで生徒向けに公開されているコンテンツを使った学習、情報処理推進機構監修で用意されている情報セキュリティや情報倫理に関する動画の視聴、をそれぞれ次ページの日程表にそって実践し、入学後の学習に備えましょう。

### ◎参考書の例

書名	著者	出版社・出版年
DX とは何か 意識改革からニューノーマルへ	坂村健	角川新書, 2021
新版 論理トレーニング	野矢茂樹	産業図書, 2006
世界でもっとも強力な9のアルゴリズム	ジョン・マコーミック	日経 BP 社, 2012
Google 流資料作成術	コール・ヌッスバウマー・ナフリック	日本実業出版社, 2017
統計数字を疑う～なぜ実感とズレるのか？～	門倉貴史	光文社, 2006

あくまで参考ですので、類似テーマの書籍やWebサイトなどを積極的に探してみましょう。



## 入学前の「情報リテラシー」学習日程

項目	学習テーマ	教材	アクセス先／URL
1	実力テスト（１） 学習・復習を始める前の実力を測るためのテストです。本来の解答時間は 60 分ですが、時間をかけてもよいので、全問解答を心がけてください。 解答が終わったら、解答記入用 Form に解答を記入して送信することで採点が自動的に 行なわれます。	問題文	大学入学共通テストの「情報Ⅰ」試作問題 <a href="https://www.yokohama-cu.ac.jp/resource_uploads/information_1_trialtest.pdf">https://www.yokohama-cu.ac.jp/resource_uploads/information_1_trialtest.pdf</a>
		解答記入用 Form（１）	解答用 Form（１） <a href="https://forms.office.com/r/haiBxs4PWH">https://forms.office.com/r/haiBxs4PWH</a>
実力テスト（１）は、2025 年 12 月 31 日（水）までに受験してください。			
2	【情報Ⅰ】学習動画 情報通信ネットワークとデータの活用	(1) 身近にあるネットワークにつながっている機器	文部科学省が公開している「高等学校情報科に関する特設ページ」の「生徒用コンテンツ」＊１ <a href="https://www.mext.go.jp/a_menu/shotou/zyouhou/detail/mext_01836.html">https://www.mext.go.jp/a_menu/shotou/zyouhou/detail/mext_01836.html</a>
3		(2) 意外と簡単！？自分でできるネットワークの構成	
4		(3) 身近にあるデータベースを学ぼう！	
5		(4) アンケートで身近な問題を解決しよう！	
6		(5) オープンデータを活用しよう！	
7		(6) はじめてのネットワーク構築	
2～7 の各項目は、おおよそ 2026 年 2 月の中旬までに学習してください。			
8	# 今こそ考えよう 情報モラル・セキュリティ 児童・生徒向けオンライン学習ツール	（「中高生向け」「一般向け」の動画を視聴）	情報処理推進機構が公開している啓発ビデオ <a href="https://www.ipa.go.jp/security/imakoso/">https://www.ipa.go.jp/security/imakoso/</a>
項目 8 は、おおよそ 2026 年 2 月末までに視聴してください。			
9	【情報Ⅰ】学習動画 コミュニケーションと情報デザイン	(1) 情報デザインの要！情報の構造化	文部科学省が公開している「高等学校情報科に関する特設ページ」の「生徒用コンテンツ」＊１ <a href="https://www.mext.go.jp/a_menu/shotou/zyouhou/detail/mext_01836.html">https://www.mext.go.jp/a_menu/shotou/zyouhou/detail/mext_01836.html</a>
10		(2) 情報デザインの極意！[具体化]と[抽象化]	
11		(3) これで君もクリエイター！コンテンツ制作の流れとコツ	
12		(4) デジタル化の現場で学ぶ！マルチメディア作品の作り方！	
9～12 の各項目は、おおよそ 2026 年 3 月中旬までに学習してください。			
13	実力テスト（２） 復習・学習を終えた段階で、改めて実力を測ってみましょう。問題は、実力テスト（１）と同じですが、解答は改めて行なってください。	問題文	実力テスト（１）と同じ
		解答記入用 Form（２）	<a href="https://forms.office.com/r/P55BxnUudH">https://forms.office.com/r/P55BxnUudH</a>
項目 13 は、2026 年 3 月 24 日（火）～2026 年 3 月 31 日（火）の期間で受験してください。			

\*1のコンテンツにある「【情報Ⅰ】学習動画 コンピュータとプログラミング」の学習は任意とします。また、「1.高等学校情報科「情報Ⅰ」学習動画」「2.その他」の学習は不要です。

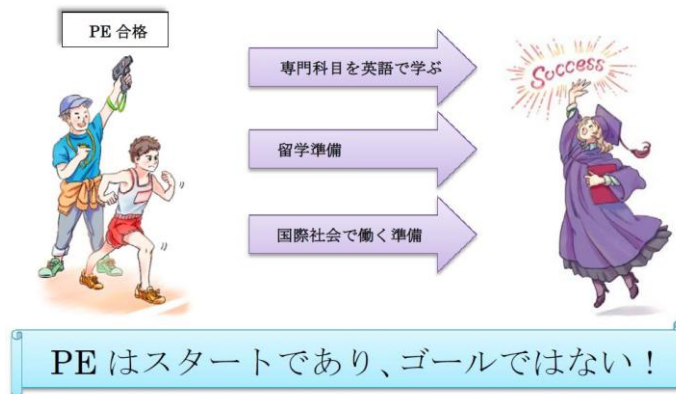
## Ⅲ.YCU 英語教育について

本学では、みなさんがグローバルに活躍できるよう「必須ツール＝英語の修得」に力を入れており、その学習を強力に支援します。その第一歩が、Practical English(PE)です。

Practical English が目指すもの

Ⅱ

大学における知的活動を英語によって行える程度のコミュニケーション能力を身につけること



全学部でPEの最低達成水準をTOEFL-ITP 500点相当とし、その単位取得を国際教養学部、国際商学部、理学部、データサイエンス学部は3年次への進級要件、医学部は2年次への進級要件としています。

4月1日(水)にTOEFL-ITP試験を実施し、クラス分けを行います。また、この試験で500点以上を取得した学生、またはこの時点までに500点相当(\*)以上の資格を証明できる学生は、PEの入学時単位認定の対象となり、履修は免除(単位認定・受講不要)となります。スコアはAPE(Advanced Practical English)のクラス選抜にも用いられます。詳細は後述のページを確認ください。

入学の決まった皆さんには、さらなる英語力の向上を図り、入学後の学習をスムーズに進めることができるよう、多くの学習の機会を設けています。入学までの期間を有効に過ごすためにも、積極的に取り組んでください。

### 1 スタートアップ講座 (無料・要申し込み・全員受講してください)

内容:TOEFL-ITP 試験対策 e ラーニング

申込締切:1月5日(月) 13:00

受講期間:1月6日(火)～3月31日(火)



e ラーニングの

申込はこちら

### 2 TOEFL-ITP 試験 I (有料・要申し込み・対象学部のみ必須)

日時:2月14日(土) 9:00～12:00

会場:金沢八景キャンパス内の指定された教室

※天候や感染症拡大状況により変更になる可能性があります。変更情報はWebサイトに掲載します。

持ち物:HBの鉛筆またはシャープペンシル、消しゴム、時計、本学受験票

#### ● 申込必須:理学部及び看護学科の一部

市内在住者・市内在学者かつTOEFL-ITP500点相当(\*)未満の学生は受験が必須です。

但し、当日在籍高等学校等における授業・行事・活動等がある場合を除きます。

(\*)詳細は後述の【Practical English 入学時単位認定の対象となる試験一覧とスコア】を参照

#### ● 任意:国際教養学部,国際商学部,データサイエンス学部,理学部及び看護学科の受験必須学生以外

・本試験の成績は、入学時の単位認定等に用いることができます。

・TOEFL-ITP500点またはTOEFL-iBT61点以上を取得していない方で、お近くに在住の場合はこの機会に是非受験してみてください。

・本試験は、横浜市立大学生活協同組合のホームページからの申込となります。  
詳細は別紙の案内状をご覧ください。

・遠隔地に在住している方は、各地で受験可能なTOEFL-iBT、IELTSの受験をおすすめします。

・入学式前のため、受験には入試で使用した本学の受験票が必要です。

受験票をなくさないように注意してください。



### 3 TOEFL-ITP 試験Ⅱ(無料・申込不要・全入学生受験必須)

日時:4月1日(水) 9:00~12:00

会場:金沢八景キャンパス内の指定された教室

※天候や感染症拡大状況により変更になる可能性があります。変更情報は Web サイトに掲載します。

持ち物:HB の鉛筆またはシャープペンシル、消しゴム、時計、本学受験票

- 受付締め切り時刻を過ぎると一切入室できません。
- PE/APE のクラス分けテストとして TOEFL-ITP を実施しますので、必ず全員が受験してください。  
入学時の単位認定となるスコア基準をクリアしていても、受験が必要です。
- 英検など単位認定の対象となるスコアを取得していなくても、この試験で 500 点以上を取得した学生は、PE の履修は免除(単位認定・受講不要)となります。(詳細は後述の「単位認定における成績基準」をご参照ください)
- 入学式前のため、受験には入試で使用した本学の受験票が必要です。受験票をなくさないように注意してください。

入学式まで、PE/APE に関する情報や連絡は下記サイトにてお知らせします

[Top Page](#) | [Practical English Center \(yokohama-cu.ac.jp\)](#)

(<https://www.yokohama-cu.ac.jp/pec/>)

### 4 PE 入学時の単位認定について

4月1日(水)までに TOEFL500 点相当あるいはそれ以上の資格を有していることが証明できる学生は申請を行うことで PE の履修は免除(単位認定・受講不要)となります。

#### 単位認定の申請方法(郵送のみの受付)

受付期間 2026 年3月 19 日(木)~3月 31 日(火)必着

送付先 〒236-0027

横浜市金沢区瀬戸 22-2

横浜市立大学 プラクティカルイングリッシュセンター(PEC) 宛

送付するもの 証明書原本のコピー1部 コピーの裏面に 名前・受験番号を明記

TOEIC の場合、自身でプリントアウトしたデジタル認定証 (デジタル認定証の発行がない場合は、スコア原本のコピー)

※配達記録が残る方法(特定記録やゆうパックなど)で送付ください。

以下の場合スコアの郵送は不要です。

① 本学受験の際に対象となる証明書を提出した場合

② 2月に本学で受験した TOEFL-ITP で 500 点以上のスコアを取得した場合

注意点

•締め切り後の申請は一切受付しません。

•受験時には有効期限内であった証明書であっても、単位認定申請時に有効期限外となった場合は別途有効期限内の証明書原本コピー(TOEIC の場合はデジタル認定証)を提出しないと認定されません。

### Practical English 入学時単位認定の対象となる試験一覧とスコア<sup>※1</sup>

英語能力試験	得点
TOEFL-iBT(インターネット版)	61 点 <sup>※2</sup>
IELTS(アカデミック・モジュール)	オーバオールスコア 5.0
TOEIC	600 点
実用英語技能検定	準 1 級

英検を除き 2026 年4月の単位認定の時点で、2年以内に取得したものに限る

※1 TOEIC-IP、GTEC、海外で受験した TOEIC、本学以外で受験した TOEFL-ITP のスコアでは、単位認定申請ができません。

また、TOEIC スコアの場合、写真が入っている証明書のみ申請できます。

※2 TOEFL-iBT については、My Best Scores・Home Edition での申請は不可です。

## 単位認定における成績評価基準

4/1 TOEFL-ITP 試験 のスコア	入学時単位認定の対象となる試験とそのスコア							提出なし
	TOEFL-ITP		TOEFL-iBT		TOEIC (L&R)	IELTS <small>アカデミック・モジュール</small>	英検 準1級 以上	
	520 以上	500 以上	68 以上	61 以上	600 以上	平均 5.0 以上		
520 以上	秀 (100)	秀 (100)	秀 (100)	秀 (100)	秀 (100)	秀 (100)	秀 (100)	秀 (100)
500 以上	秀 (90)	秀 (90)	秀 (90)	秀 (90)	秀 (90)	秀 (90)	秀 (90)	秀 (90)
450 以上	秀 (90)	優 (89)	秀 (90)	優 (89)	良 (79)	優 (89)	良 (79)	認定なし
310 以上	秀 (90)	優 (85)	秀 (90)	優 (85)	可 (69)	優 (85)	可 (69)	
不受験	可 (69)	可 (69)	可 (69)	可 (69)	可 (69)	可 (69)	可 (69)	

TOEFL-iBT・IELTS については下記サイトをご参照ください。

( )内は点数

◎ TOEFL-iBT

TOEFL®テスト日本事務局(ETS JAPAN)<https://www.toefl-ibt.jp/test-takers/>

◎ IELTS

日本英語検定協会(英検)<http://www.eiken.or.jp/ielts/index.html>

日本スタディ・アブロード・ファウンデーション(JSAF)<http://www.jsaf-ieltsjapan.com/>

## 5 PE 単位修得後の英語学習について

PE の単位取得後は、みなさんの国際的な視野をさらに広げるための多彩なプログラムがあります。  
学習計画に合わせて、是非チャレンジしてみてください。

Practical English

Jump UP!

•Advanced Practical English の受講

•海外留学・研修プログラムへの参加

- ・語学研修、第2クォータープログラム
- ・交換留学(別途語学要件あり)

## ■Advanced Practical English (APE) (内容と受講条件は変更になる場合があります)

科目名	内容	到達目標
Advanced Practical English I	総合的な英語力を伸ばす	TOEFL-ITP520 点
Advanced Practical English II	Speaking 力養成	TOEFL-ITP540 点
Advanced Practical English III	Writing 力養成	TOEFL-ITP540 点
Advanced Practical English IV	Academic study skills 養成	TOEFL-ITP540 点
Advanced Practical English V	Academic study skills (TOEFL-iBT)	TOEFL-iBT79-80 点
Advanced Practical English VI	Academic study skills (IELTS)	IELTS 平均 6.0
Advanced Practical English VII*	Academic study skills (TOEIC)	TOEIC800 点

\*APE I の受講条件:Practical English 単位取得

\*APE II ~IVの受講条件:APE I 単位取得または TOEFL-ITP520 点以上

\*APE V,VI,VIIの受講条件:TOEFL-ITP540 点以上

\*APEVIIは令和8年度休講予定

2026 年度前期の APE のプログラムの詳細は、特設ページをご参照ください。(3 月中旬より公開予定)

<https://www.yokohama-cu.ac.jp/pec/advanced/index.html>

## ■TOEFL-ITP500 点を取得したら 1 年次生でも応募可能な海外研修プログラム

プログラム種類	問い合わせ先
・夏季・春季 短期研修(語学)	グローバル推進室 (045-787-2027) <a href="https://www.yokohama-cu.ac.jp/ytog/global/overseas_study/index.html">https://www.yokohama-cu.ac.jp/ytog/global/overseas_study/index.html</a>



問い合わせ先:PE センター

✉ pecstaff@yokohama-cu.ac.jp

## Ⅳ.学術情報センター（図書館）の利用について

学術情報センターは2026年1月5日（月）から利用できます。

入学前の学習にぜひご活用ください。

### 1 初回の入館について

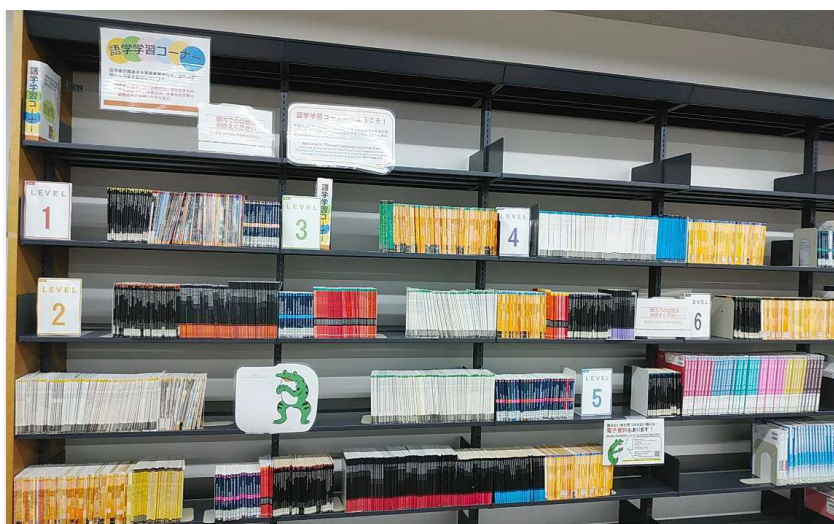
初回利用時は、入館ゲート脇のインターフォンでお知らせください。

カウンターに身分証明書及び本学発行の入学許可証を提示し、「合格者の入学前学習」である旨をお申し出ください。カウンターにて、学術情報センター利用者証（LIBRARY CARD）発行のご案内をします。

### 2 学術情報センターのおススメ

- 語学検定問題集

⇒「TOEIC」「TOEFL」「IELTS」対策用のテキストがレベル別にあります。



- 教員、卒業生の図書

⇒現任教員の書籍もあります。

- 講義で紹介された図書

⇒シラバスに掲載された教科書や参考書があります。

- 後援会寄贈図書

⇒横浜市大の学生が選んだ“読みたい”本もあります！

- DVD

⇒映画作品もあります。

※このほかにも、多種多様な資料が充実しています！！

開館時間や詳しい利用情報等は、

学術情報センターのホームページで確認してください。

<https://opac.yokohama-cu.ac.jp/drupal/>



学術情報センター ホームページ

## V. 知的生活のすすめ ～読書をしよう！～

大学生と高校生が一番違うのは、読む本の量かも知れません。大学時代に出会うさまざまなジャンルの本は、みなさんの世界を広げてくれます。ただし、大学生になったからといって、自然にたくさんの本を読む習慣が身に付くわけではありません。読書を習慣づけられるかどうかは、みなさん自身の努力にかかっているのです。この時期に、読書の習慣を身に付けてみませんか？

まず、入学後の学習にすぐに役立つ「大学生の基本」となる図書を紹介します。そのほか別途配布されている「入学前の学習課題」に掲載されている図書をはじめ、書店や図書館などで分野にこだわらずに何冊か手に取ってみてください。みなさんのうちに秘められた知的好奇心が、きっとおもしろい本に出会わせてくれるはずです。「本はちょっと・・・」という人は、身近な親しい本好きの人におもしろい本を教えてもらうのもおすすめです。

分野	書名	著者・出版社等	ポイント
大学での学び方	読書について	ショウペンハウエル著、赤坂桃子訳、PHP 研究所、2009.	まずはここからスタートする価値のある一冊。
	高校生のための東大授業ライブ：学問への招待	東京大学教養学部、東京大学出版会、2015.	身近な事柄をいかに学問に発展させるかを知る本。
	アカデミック・スキルズ：大学生のための知的技法入門（第3版）	湯川武、横山千晶、近藤明彦、佐藤望、慶応義塾大学出版会、2020.	大学での学び方を知るための本。
	リサーチのはじめかた：「きみの問い」を見つけ、育て、伝える方法	トーマス・S・マラニー、クリストファー・レア著、安原和見訳、筑摩書房、2023.	問いの立て方からアウトプットまでの一連の流れが分かりやすくまとめられた本。
読み方・書き方（等）	大学生のための「読む・書く・プレゼン・ディベート」の方法 改訂第2版	松本茂、河野哲也著、玉川大学出版部、2015.	大学生活で必要となる4つの学びの方法を実践形式で紹介している本。
	大学生のためのレポート・論文術 最新版	小笠原喜康著、講談社現代新書、2018.	レポートを書くために必要な基本的な知識がまとめられた本。
	大学生のための論文・レポート作成法：アカデミックライティングの基本を学ぶ 改訂版	井上貴翔〔ほか〕共著、学術図書出版社、2024.	レポートを書くための基礎知識がまとめられた本。
	「読む」技術 速読・精読・味読の力をつける	石黒圭、光文社、2010.	新たな読み方の技術を身につける
	論文・レポートの基本：この1冊できちんと書ける！ 新版	石黒圭、日本実業出版社、2024.	学生のための論文・レポート作成の入門書

## VI. 知的生活のすすめ ～新聞を読んでもみよう！～

新聞は国内外の経済、政治や各業界の動向や新製品情報のほか、芸能や演劇などのエンターテインメントなど、これからの大学生活に必ず役立つ情報が盛りだくさん。

新聞のいろんな面のいろんな記事に目を通し、気になった記事やキーワードを深く調べてみることからスタートしてみてもいいでしょうか。

### ★こんなことにも新聞を活用

新聞には、「書く力」や「伝える力」など表現力を伸ばすためのヒントがたくさん詰まっています。記事を読みながら、「簡潔にわかりやすい文章」「人をひきつける表現や見せ方」とはどんなものか、新聞記事から探ってみましょう。大学入学後、レポートや論文作成に役立つと思いますよ。

「新聞記事データベース」で記事を探そう！

大学入学後は、「新聞記事データベース」を使って、オンラインで情報を収集することができます。発行年月日や地域、キーワードで記事の検索が可能です。





## VII. 知的生活のすすめ ～本物に触れてみよう！～

教科書や本の中で紹介されている芸術や文化、そうしたものを直に自分の目や耳で感じ、身体で体験できると素敵ですね。ここでは差し当たり、身近な Museum（美術館、博物館）と「横浜観光」、あまり馴染みはないかもしれませんが「歌舞伎」や「演劇」の情報をあげておきましょう。

### 1. 美術館、博物館に行こう

「イタリア・ルネサンスの〇〇」、「印象派の〇〇」。そんな有名な芸術品でなくてもよいので、身近なところにある美術館や博物館で写真でない本物に出会ってみましょう。

施設名	場所	URL	電話番号	備考
横浜美術館	みなとみらい	<a href="https://yokohama.art.museum/">https://yokohama.art.museum/</a>	045-221-0300	10:00～18:00 木曜休館
神奈川県立歴史博物館	馬車道	<a href="http://ch.kanagawa-museum.jp/">http://ch.kanagawa-museum.jp/</a>	045-201-0926	9:30～17:00 月曜休館 ※2026年9月末まで休館中
横浜開港資料館	県庁前	<a href="http://www.kaikou.city.yokohama.jp/">http://www.kaikou.city.yokohama.jp/</a>	045-201-2100	9:30～17:00 月曜休館 土曜日は高校生以下無料
県立神奈川近代文学館	山手町	<a href="http://www.kanabun.or.jp/">http://www.kanabun.or.jp/</a>	045-622-6666	9:30～17:00 月曜休館
神奈川県立金沢文庫	金沢文庫	<a href="https://www.pen-kanagawa.ed.jp/kanazawabunko/index.html">https://www.pen-kanagawa.ed.jp/kanazawabunko/index.html</a>	045-701-9069	9:00～16:30 月曜休館
横浜都市発展記念館	日本大通り	<a href="http://www.tohatsu.city.yokohama.jp/">http://www.tohatsu.city.yokohama.jp/</a>	045-663-2424	9:30～17:00 月曜休館
横浜ユーラシア文化館	日本大通り	<a href="http://www.eurasia.city.yokohama.jp">http://www.eurasia.city.yokohama.jp</a>	045-663-2424	9:30～17:00 月曜休館
ヨコハマ・アートナビ		<a href="https://artnavi.yokohama/">https://artnavi.yokohama/</a>		横浜のアートイベント検索サイト
横浜市民ギャラリー	日ノ出町	<a href="http://ycag.yaf.jp.org/">http://ycag.yaf.jp.org/</a>	045-315-2828	展示室 10:00～18:00 (展覧会ごとに異なる)

### ☆ 鎌倉に遊びに行ったら美術館ものぞいてみましょう！

施設名	場所	URL	電話番号	備考
神奈川県立近代美術館	鎌倉	<a href="https://www.moma.pref.kanagawa.jp/">https://www.moma.pref.kanagawa.jp/</a>	0467-22-5000	9:30～17:00 月曜休館
	葉山		046-875-2800	9:30～17:00 月曜休館
鎌倉文学館	鎌倉市 由比ガ浜	<a href="https://www.city.kamakura.kanagawa.jp/keikan/ks01.html">https://www.city.kamakura.kanagawa.jp/keikan/ks01.html</a>	0467-23-3911	現在休館中（2029年開館予定）
鎌倉国宝館	鎌倉市 雪ノ下	<a href="https://www.city.kamakura.kanagawa.jp/kokuhoukan/">https://www.city.kamakura.kanagawa.jp/kokuhoukan/</a>	0467-22-0753	9:00～16:30 月曜休館

※横須賀美術館（tel:046-845-1211）URL: <http://www.yokosuka-moa.jp/>

## ☆東京まで足を伸ばしてみると・・・

東京国立博物館、国立科学博物館、国立西洋美術館、東京都美術館、東京藝術大学美術館（以上 JR 上野駅）、科学技術館、東京国立近代美術館（以上地下鉄竹橋駅）、日本科学未来館（新交通ゆりかもめテレコムセンター駅）、東京都庭園美術館（JR 目黒駅）、アーティゾン(旧ブリヂストン)美術館（JR 東京駅、地下鉄京橋駅）、山種美術館（地下鉄・JR 恵比寿駅）、国立新美術館（地下鉄乃木坂駅）、サントリー美術館（地下鉄六本木駅）など

「東京の美術館案内」<http://japan-city.com/tokyo/htmb/bji101.html>

「東京の展覧会・アート情報」<https://artscape.jp/exhibition/index.html>

## ☆ 美術館巡りの参考に・・・

NHK E テレ「日曜美術館」（毎週日曜日あさ 9 時～9 時 45 分、再放送は毎週日曜日よる 8 時～8 時 45 分）ジャンルは不問。古典美術から現代芸術まで幅広くカバー。作者・作品の位置づけや背景などをわかりやすく解説。番組後半の「アート・シーン」で旬の展覧会情報も。

番組 HP：<http://www.nhk.jp/p/nichibi/>

また、新聞の情報も参考になります。

[例]朝日新聞 水曜日の夕刊掲載「美の履歴書」<https://www.asahi.com/rensai/list.html?id=444> など。

## 2. 演劇、コンサートに行こう

テレビでドラマは見るけれど、芝居・演劇は遠い世界かもしれません。お金がかかるので誰にでも勧められるわけではありませんが、演劇やコンサートは、ライブならではの迫力があります。奮発して行ってみる価値はあるかもしれません（個々の日程等の情報は各自で調べてください）。

## ☆歌舞伎、文楽、能・狂言

施設名	最寄り駅等	URL
歌舞伎座	都営浅草線 東銀座駅	<a href="http://www.kabuki-za.co.jp/">http://www.kabuki-za.co.jp/</a>
国立能楽堂	JR 中央・総武線 千駄ヶ谷駅	<a href="https://www.ntj.jac.go.jp/nou.html">https://www.ntj.jac.go.jp/nou.html</a>

＊歌舞伎座では「一幕見席」という好きな一幕を気軽に見ることができるチケットもあります。

＊国立能楽堂のほか、横浜能楽堂、観世能楽堂、宝生能楽堂など

## ☆音楽ホール

施設名	URL
横浜みなとみらいホール	<a href="https://yokohama-minatomiraihall.jp">https://yokohama-minatomiraihall.jp</a>
神奈川県民ホール(2025 年 4 月 1 日より休館)	<a href="http://www.kanagawa-kenminhall.com/">http://www.kanagawa-kenminhall.com/</a>
パシフィコ横浜 国立大ホール	<a href="https://www.pacifico.co.jp/guide/convention">https://www.pacifico.co.jp/guide/convention</a>
K アリーナ横浜	<a href="https://k-arena.com/">https://k-arena.com/</a>
KT Zepp Yokohama	<a href="https://www.zepp.co.jp/hall/yokohama/">https://www.zepp.co.jp/hall/yokohama/</a>
ぴあアリーナ MM	<a href="https://pia-arena-mm.jp/">https://pia-arena-mm.jp/</a>
横浜アリーナ	<a href="https://www.yokohama-arena.co.jp">https://www.yokohama-arena.co.jp</a>

＊その他にもたくさんのホールがあり、コンサートが催されています。学割が使えるコンサートもあります。

例えば NHK 交響楽団のユースチケット(29 歳以下対象)は 1,000 円～演奏を楽しむことができます。



高校生活最後のこの期間が、実り多い毎日でありますように！  
4月のみなさんの入学を、楽しみにお待ちしています。

共通教養長

<お問合せ先>

横浜市立大学 教育推進課 教務担当

E-mail: [cscinfo1@yokohama-cu.ac.jp](mailto:cscinfo1@yokohama-cu.ac.jp)

Tel: 045-787-2042