

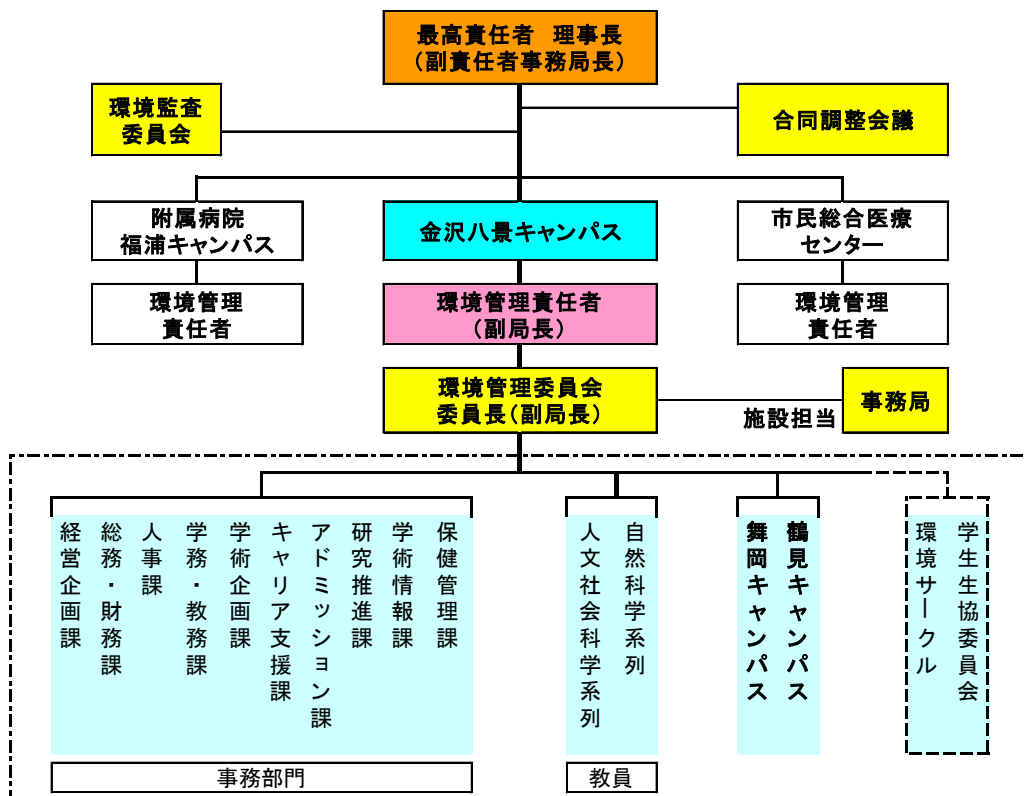
# 公立大学法人横浜市立大学 八景キャンパス 平成25年度 環境報告書

## 環境方針

公立大学法人横浜市立大学は、幅広い教養と高い専門能力を兼ね備え、21世紀の未来社会を担うリーダーシップと国際感覚を持つ人材を育成する中で、教育、研究、診療活動を通じて環境保全活動に積極的に取り組み、地域社会と地球環境に貢献します。

- 1 教職員、学生一人ひとりが環境配慮の行動を実践します。このため、全教職員、学生が参加できる分かりやすい仕組み作りを行うとともに、積極的な人材育成を行い、一人ひとりが環境保全の役割を果たします。
- 2 関連する環境の法令、条例、規則等を順守します。
- 3 環境保全・創造のための取組を、目標を掲げて継続的に推進します。
  - (1)省資源・省エネルギーに努めます。
  - (2)廃棄物の減量・リサイクルを実践します。
  - (3)環境負荷の少ない製品の購入を推進します。
  - (4)化学物質の適正管理を行い、環境汚染の予防に努めます。
  - (5)環境教育及び環境保全活動により教職員・学生の協働による環境保全の取組を進めます。
- 4 この環境方針は本学の教職員、学生並びに本学に関わるすべての人々に対し周知すると共に一般の人にも公表します。

八景キャンパス 平成26年度 環境管理委員会組織図



公立大学法人横浜市立大学 八景キャンパス・鶴見キャンパス・舞岡キャンパスでは環境配慮のために平成 21 年度より下記の取組を行っています。

### 取組項目

1. 省エネに関する取組（エネルギー量の削減）
2. 物品調達に関する取組（グリーン購入）
3. コピー用紙削減に関する取組
4. ゴミ減量化に関する取組
5. 業務の無駄の排除

## 1. 省エネに関する取組

目標：平成 25 年度における各キャンパスの電気・ガスの使用量を、八景・鶴見キャンパスは平成 24 年度実績を上回らないこと、舞岡キャンパスは平成 21 年度比 3 %削減する。

### ◇◆主な取組◆◇

- ①パソコン、プリンタ、コピー機の電気削減
  - ・昼休みや離席時のこまめな電源 OFF
  - ・パソコン、コピー機の待機時省電力機能の設定
- ②冷暖房の効率的運転
  - ・冷暖房温度の適正化（夏期 28℃ 冬季 20℃）
  - ・ブラインドの使用
  - ・空気攪拌（扇風機）機の併用
  - ・不在時の電源 OFF
- ③消灯（夜間や昼休み）の徹底
  - ・使用していない部屋、トイレや廊下のこまめな消灯
  - ・センサー付照明器具の推進
- ④省エネ当番制度
  - ・当番を決め消灯、電源 OFF を毎日チェックする
- ⑤エレベーターの使用
  - ・出来るだけ階段を使用する
- ⑥省エネ機器の推進
  - ・購入に際し省エネ機器を導入する

## 【各キャンパスの電気、ガス使用量の実績】

### 電気使用量 (kwh)

キャンパス名	平成25年度	平成24年度	平成21年度
金沢八景キャンパス	5,978,824	5,892,048	7,014,900
鶴見キャンパス	6,755,060	6,657,370	7,468,180
舞岡キャンパス	2,185,216	2,270,050	2,174,486

### ガス使用量 (m<sup>3</sup>)

キャンパス名	平成25年度	平成24年度	平成21年度
金沢八景キャンパス	222,206	202,260	259,147
鶴見キャンパス	267,552	278,561	328,558
舞岡キャンパス	224,060	238,303	224,443

## 【結 果】

### ・電気

八景キャンパスは1.5%増加、鶴見キャンパスは1.5%増加、舞岡キャンパスは0.5%増加となりました。

### ・ガス

八景キャンパスは9.9%増加、鶴見キャンパスは4.0%削減、舞岡キャンパスは0.2%削減となりました。

## 【要 因】

### ・削減

- 1 自主的なエネルギー削減の取組
- 2 省エネ啓発
- 3 クールビズ・ウォームビズ

### ・増加

- 1 使用機器の増加
- 2 耐震化工事に伴う増加

## 2 物品調達に関する取組（グリーン購入）

目標：総調達量に占める適合品の割合を100%とする。

※品物を買う際や印刷等の役務の提供を発注する際に、環境に配慮した物品（又は役務の提供等）を優先的に調達するための取組であり、施設等の備品等も含まれます。

### 【グリーン購入調達率実績】

キャンパス名	適合率（%）
金沢八景キャンパス	83
鶴見キャンパス	95
舞岡キャンパス	92

※対象品から「適合品が無いもの」と「機能がないもの」は省き、「価格優先」と「その他」については従来通り計算の対象とする。

### 【結果】

・未達成

### 【要因】

- 1 価格優先
- 2 機能優先

## 3 コピー用紙削減に関する取組

目標：平成25年度末におけるコピー用紙の購入量を過去3年間（H22～H24）の購入枚数の平均を超えないこととする。

### ◇◆主な取組◆◇

#### ①コピー枚数の削減

- ・原則両面印刷
- ・コピー裏紙使用の推進

#### ②コピーによる回覧の原則禁止

- ・スキャナーで読み取った電子ファイルを一斉送信することによる回覧
- ・Eメールでの転送

#### ③通知文・照会文の電子メール化

- ・学内向け送付文書（通知、依頼など）のYCU-net 利用

#### ④会議資料の削減

- ・会議を開催される場合は、極力、パワーポイントを活用する
- ・資料の配布は、電子メールで行なう
- ・紙で資料を配布される場合は、両面印刷を徹底する
- ・資料は極力使いまわすものとして、前回の資料を持参することや、変更部分の差し替えに努める

【紙の購入枚数の実績】（枚）

キャンパス名	平成25年度	過去3年間（H22～H24）平均
金沢八景キャンパス	4,598,556	4,758,144
鶴見キャンパス	87,500	88,167
舞岡キャンパス	133,500	153,207

【結 果】

八景キャンパスは3.4%削減、鶴見キャンパスは0.8%削減、舞岡キャンパスは13%削減となりました。

【要 因】

- ・削減
- 1 電子媒体の活用
- 2 両面コピーの実施
- 3 裏紙の活用

#### 4 ゴミ減量化に関する取組

目標：ゴミの排出量を平成24年度実績より増加させない。リサイクル率をキャンパスごとに設定する。

（八景キャンパス75%、鶴見キャンパス50%、舞岡キャンパス30%）

◇◆主な取組◆◇

ゴミの減量化

- ・ゴミ分別の徹底
- ・不要備品の再利用
- ・持ち込みゴミの禁止
- ・生ゴミの堆肥化

ゴミの資源化

- ・ゴミ分別の徹底

【ゴミ廃棄量と資源化率】

		八景キャンパス	鶴見キャンパス	舞岡キャンパス
H25	廃棄物量 (kg)	49,828	8,481	32,798
	資源化物 (kg)	129,215	8,419	4,937
	資源化率 (%)	72	50	13
H24	廃棄物量 (kg)	39,855	8,059	5,295
	資源化物 (kg)	89,484	7,552	3,782
	資源化率 (%)	69	48	42

【結果（ゴミ減量化）】

八景キャンパスは25%増加、鶴見キャンパスは5.2%増加、舞岡キャンパスは519%増加となりました。

【要因】

・増加

- 1 耐震化工事に伴う引越
- 2 教員異動による増加
- 3 実験室廃止による増加
- 4 資源化できない粗大ごみの増加
- 5 古紙の増加